

せいじの

平成21年1月

133号

青磁野リハビリテーション病院
 せいじの健診センター
 介護老人保健施設 青翔苑
 グループホーム あおばの家
 せいじのデイケアセンター
 青翔苑デイサービスセンター
 地域介護相談センターけあまっぷ城西
 訪問看護ステーション城西
 せいじのヘルパーステーション
 熊本市西2地域包括支援センター西山

年頭のご挨拶

医療法人金澤会 理事長 金澤 知徳

明けましておめでとうございます。
 平素の皆様方のご厚情に対しまして、心より感謝申し上げます。

昨年は世情が非常に厳しく、また痛ましい出来事も多く、心寂しくなる一年でした。医療の分野におきましても、過去10年来の国の抑制政策の影響が地域医療の崩壊とまでいわれる様に顕著となり、皆様方もご心配であったことと存じます。本年は、医療機関の運営の問題が少しでも改善され、医療の原点である「ご利用者の気持ちを感じる視点」こそが本来の論点となるように、医療の中身を大切に、皆様方と共にさらに一歩ずつ進んでまいりたいと思います。

最後になりましたが、ご家族の皆様におかれましても、穏やかで心豊かな一年でありますように願い、新年にあたりご挨拶を申し上げます。本年もどうぞ宜しくお願い申し上げます。



理事長 金澤知徳

院長 金澤親良

青磁野リハビリテーション病院
 院長 金澤親良

新年おめでとうございます。

昨年は、食品の偽装問題に始まり、後半は大企業の経営悪化に伴うリストラなど、経営者の資質や企業としてのモラルが問われています。私たちの医療法人も職員数が400人以上になり、地域社会における企業としての責任の重さとともに、職員、その家族の生活を守る使命も大きいと痛感しています。

本年の目標は、企業としての質、職員一人ひとりの質の更なる向上です。そのためには、日頃からご利用いただいている皆様のご意見をこれまで以上に尊重し、何が地域で必要とされているのかを職員全員で検討し、医療、福祉の更なる充実に努めたいと思います。

皆様にとって今年が良い年になりますよう、できる限りお手伝いできれば幸いです。



せいじの133号

- 狭心症と急性心筋梗塞
- クローズアップ！せいじの健診センター
- ご存知ですか？ケアマネジャーのお仕事
- 当院で出来る内視鏡検査

脱メタボで発症予防！ 狭心症・急性心筋梗塞

狭心症と急性心筋梗塞

狭心症とは、冠動脈（心臓の筋肉の栄養血管）が動脈硬化などにより狭くなり、血流不足により胸の痛みなどを生じる状態をいいます。また、急性心筋梗塞は、冠動脈が血栓により詰まってしまい血液が完全に流れなくなり、心臓の筋肉が壊死してしまう病気です。これらの病気は主に動脈硬化が原因となり起こるため、高齢者人口が多い日本では発症数は極めて多いのです。

予 防

これを予防するためには生活習慣病を少しでも改善し動脈硬化を予防することです。メタボリック症候群という状態では、動脈硬化を促進させる因子が重複して見られます。つまり、内臓肥満（内臓脂肪が増加した状態）の方には、肥満、血糖値の異常、善玉コレステロールの低値、中性脂肪の増加、血圧値の上昇などの症状が多く、加速的に動脈硬化を促進するのです。他に喫煙も動脈硬化を促進することが知られています。これらを改善することが狭心症への進展や、急性心筋梗塞の発症の予防につながります。



内科・循環器科 医師
橋本 隆一（はしもと りゅういち）

若い頃から注意が必要

メタボリック・ドミノという言葉も最近よく聞くようになりました。若い頃から内臓脂肪をためないように注意しないと、代謝の異常により徐々に進行し、高齢になる前に狭心症・心筋梗塞を始めとする種々の動脈硬化性疾患を発病します。まさに、若いころからドミノ倒しの如く進むのです。信じがたいことに発病するまでは何の症状もなく進むというのが怖いところです。このため健康診断などでもメタボリック症候群でないか判断することに重きを置くようになってきました。

改善が難しいときは医師に相談を

治療技術も進歩し、多くの方の命が助かるようになってきましたが、救命できないほど重症な方が多いのもまた事実です。生活習慣の改善で動脈硬化を予防し、改善が十分でなければ医師にご相談ください。お薬を飲むべきか相談しながら、健康な生活を維持していきましょう。

クローズアップ！ ～せいじの健診センター 編～

私たち健診センターは、熊本市西部地域にお住まいの方々や、熊本市内外の広範囲にわたる事業所の皆様に対し、「脳卒中」「脳梗塞」「心筋梗塞」に代表される生活習慣病の予防や様々な疾病の早期発見に貢献すべく、日帰り・宿泊人間ドックや各種健康診断等を実施しております。

また、今年度から始まった、いわゆるメタボ健診（特定健診・特定保健指導）も日々研鑽を重ねながら奮闘中です。

院内の各関連部署スタッフと協力しながら、少人数で仲良く頑張っております。



上段左から濱田（医師・センター長）、狩野（保健師）、久木田（医師）
下段左から戸坂（看護師・主任）、厚賀（事務）、吉岡（事務）

ご存知ですか？ “ケアマネージャー” のお仕事

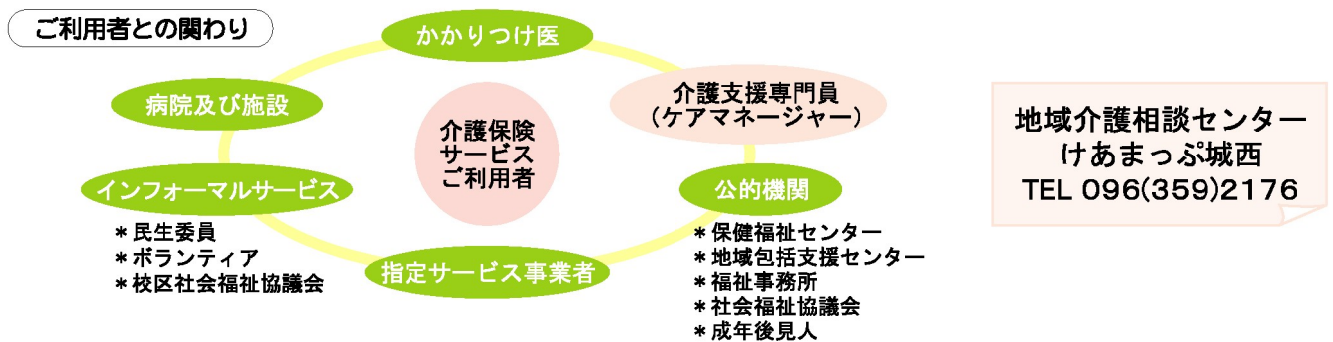
ケアマネージャーの仕事は、介護保険のサービスを活用し、住み慣れたご自宅で安心して暮らしていただけるように支援するものです。具体的には、ケアプランの作成、要介護認定の申請代行、介護保険に関するご相談をお受けしています。

より良い支援を行うために一番大切なことは、ご利用者をよく理解することだと思います。そのために、私達はご自宅へ訪問し、ご本人とご家族の想いをよく聴き、共に人生を歩んでいく気持ちで支援しています。介護保険の理念は、高齢者の尊厳保持と自立支援です。私達のケアプランが適切でなければ、自宅で元気に過ごすことは困難です。したがって、サービスが適切に行われているか、新たな問題が生じていないかといった確認も重要です。

当居宅介護支援事業所「地域介護相談センターけあまっぶ城西」には、現在11名のケアマネージャーがおります。何かありましたらいつでもお声かけください。



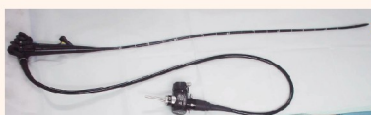
けあまっぶ城西
課長 池田真佐美
(ケアマネージャー)



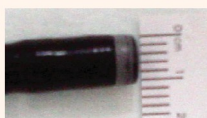
内視鏡室でできること。

内視鏡検査とは、先端に小型カメラ(CCD)を内蔵した、太さ1cm程の細長い管を、口、あるいは肛門より挿入し、食道・胃・十二指腸や大腸の内部(粘膜)を直接見ることができものです。内部の色の変化や細かい病気がわかり、組織を採取して調べることもできます。

上部消化管(食道・胃・十二指腸)検査は、定期検査のおつもりで年1回、下部消化管(大腸)検査は、ポリープの有無を確認するためにも、1度受けてみられてはいかがでしょうか？



胃カメラ
(太さは0.8cm程度)



大腸カメラ (太さは1cm程度)



胃ポリープ写真の1例

移動図書館♪活動中♪

青磁野リハビリテーション病院では、週に2回、移動図書館をオープンしています。

小説、漫画本から詩集、雑誌まで、様々な書籍を貸し出しているほか、簡単な創作活動やゲームも行っています。

どなたでも無料でご利用になれます。お気軽におこしください。

●開館時間●

毎週 月曜日、木曜日 (祝日はお休みします)
15時～16時

●場所●

月曜日：北棟2階テイルーム
木曜日：売店前サロン



創作活動

11、12月は季節のカード作り、
1、2月は切り絵や折り紙の
雛人形作りを行っています。

ゲーム

熊本弁カルタ
オセロ
トランプなど

「移動図書館便り」も発行しています。
お薦め図書や創作活動のご案内などを掲載し、
各病棟の掲示板に貼っていますので、どうぞ
ご覧ください。

外来診療担当表

平成20年10月1日～

★診療時間★

(月～金曜)

午前／9:00～12:00

午後／14:00～17:00

(土曜)

午前／9:00～12:00

※予約制の診療をご希望の場合は、
事前にご連絡ください。

		月	火	水	木	金	土
内科	午前	理事長	理事長	石本	理事長	竹内	橋本
		石本	岩岡	橋本	安野	橋本	—
	午後	—	三浦	岩本	久木田	—	—
整形外科	午前	院長	院長	院長	院長	院長	—
	午後	予約制					—
皮膚科	午前	—	—	—	—	—	皆本
泌尿器科	午後	—	—	担当医	—	—	—

行事のご案内

1月

年始在宅医(3日)

ふくし相談会(10日)

花園7町内ふれあいいいきいきサロン(14日)

花園5町内ふれあいいいきいきサロン(21日)

栄養教室「糖尿病の食事療法について」(23日)

家族介護者教室(24日)

2月

花園7町内ふれあいいいきいきサロン(11日)

ふくし相談会(14日)

花園5町内ふれあいいいきいきサロン(18日)

城西3町内ふれあいいいきいきサロン(21日)

栄養教室「メタボリックシンドロームについて」(24日)

地域運営協議会[地域包括支援センター]

城西1町内ふれあいいいきいきサロン

3月

花園7町内ふれあいいいきいきサロン(11日)

ふくし相談会(14日)

花園5町内ふれあいいいきいきサロン(18日)

栄養教室「骨粗しょう症」(24日)

※「ふれあいいいきいきサロン」は、地域主体の活動にご協力しているものです。

●金澤会理念●

私たちは、社会から信頼され必要とされる
医療と福祉の実現を目指します

●基本方針(3本柱)●

1. 医療(メディカル・ケア)

内科・皮膚科・整形外科・リハビリテーション医療の専門病院として、質の高い医療サービスをご提供します

2. 福祉(ソーシャル・ライフ・ケア)

施設内及び在宅の障害者、高齢者の生活の自立を支援すると共に、医療、福祉に関する様々なご相談にお応えします

3. 健康(ヘルス・プロモーション)

人間ドック、健康診断、企業健診を通して、地域の皆様の健康づくりを支援します

●青磁野リハビリテーション病院 患者憲章●

患者様には次の権利があります。

1. 良質な医療を公平に受ける権利
2. 医療に関する説明や情報を知る権利
3. 選択の自由と自己決定の権利
4. 個人の情報が守られる権利
5. 尊厳を守られる権利

金澤会のデータ

(平成20年度上期)

病院診療情報

・外来患者延数	17,590人(1日平均118.1人)
・延べ入院患者数	38,372人(1日平均209.7人)
・新入院患者数	338人
・退院患者数	344人
・平均在院日数	
一般病棟	16.0日
回復期リハビリテーション病棟	76.3日

訪問看護ステーション城西

・延べ訪問件数	1,108件
---------	--------

訪問リハビリテーション

・延べ訪問件数	903件
---------	------

せいじのヘルパーステーション

・延べ訪問件数	18,685件
---------	---------

けあまっぴ城西

・延べ計画件数	1,999件
---------	--------

熊本市西2地域包括支援センター西山

・延べ計画件数	1,738件
---------	--------

せいじのデイケアセンター

・延べ利用者数	5,217人(1日平均35.0人)
---------	-------------------

青翔苑(通所)

・延べ利用者数	6,079人(1日平均38.7人)
---------	-------------------

青翔苑(入所)

・延べ利用者数	9,876人(1日平均54.0人)
---------	-------------------

せいじの健診センター

・ドック(日帰り・宿泊)	181件
--------------	------

・健診	1,339件
-----	--------

金澤会職員総数(平成20年12月1日現在)

常勤職員	357人
------	------

パート職員	104人
-------	------

合計	461人
----	------

編集後記

平成21年の元日、熊本市では初雪が降りました。一年で最も寒いとされるこの季節。おいしいお鍋、暖かいコタツなど冬ならではの楽しみも味わいつつ、風邪やインフルエンザには十分注意して春を待ちたいですね。

せいじの133号 平成21年1月

発行●医療法人金澤会

発行人●金澤 知徳

編集●青磁野リハビリテーション病院 総務課

〒860-8515 熊本市島崎2丁目22-15

TEL096-354-1731 FAX096-354-1736

<http://www.seijino.or.jp/>



平成18年12月認定